

De kracht van het grote gebaar

Marcel Schmalgemeijer ontwierp 'Avant-gardes '20/'60'

'Avant Garde', Stedelijk in
Van Gogh Museum, 2009.
ronde wand. Videoprojectie als 'plat'
object op de muur (rechts)
foto's: Marcel Schmalgemeijer

Na een carrière als theatervormgever, bekroond met de Charlotte Köhlerprijs, verlegde Marcel Schmalgemeijer zijn werkterrein naar de museumwereld.

Deze zomer richtte hij de tentoonstelling 'Avant-gardes '20/'60' in, een overzicht van topstukken uit de collectie van het Stedelijk Museum in het Van Gogh Museum.

Hoe anders pakken theatervormgevers het ontwerp van een museumexpositie aan?



Enkele dagen voor de opening van 'Avant-gardes '20/'60' heerst er in de door de architect Kurokawa ontworpen tentoonstellingsvleugel van het Van Gogh Museum ingetogen bedrijvigheid.

Op de benedenverdieping worden de internationale avant-gardes uit de jaren '20 gepresenteerd, een verdieping hoger de jaren '60. Die bovenverdieping is nagenoeg klaar, op een reusachtige Tinguely-sculptuur na. Drie technici zijn bezig die in elkaar te sleutelen. Museummedewerkers klampen Marcel Schmalgemeijer aan over de begeleidende teksten en de verlichting.

Stress is er niet, alles lijkt onder controle. Een aantal dingen springt direct in het oog. Tussenschotten ontbreken zodat de gebogen muren van het paviljoen, die doorgaans

verdwijnen achter tijdelijke wanden, fraai tot hun recht komen. Ook het daglicht valt rijkelijk binnen. De kunstwerken, variërend van een verstilde compositie van Jan Schoonhoven tot kleurrijke popartdoeken, komen individueel tot hun recht terwijl ze toch in een lange rij hangen. Het geheel is daarbij zelfs zo evenwichtig dat de kunstwerken elkaar versterken. Hoog in de ruimte zweven enkele *colorfield paintings* van Mangold. Zelfs de vrij in de ruimte geprojecteerde performances van Robert Morris verstoren de rust niet.

Geen gepriegel

Jan van Adrichem, samensteller van de expositie, is kunsthistoricus. Toch vroeg hij Schmalgemeijer, van huis uit theatervormgever, voor het tentoonstellingsontwerp.

In hoeverre is je achtergrond, het theater, zichtbaar in deze expositie, die toch wat conventioneel aandoet?

Schmalgemeijer: 'Bij een decorontwerp vraag ik me steeds af wat een script nodig heeft. Realisme, of is het al concreet genoeg en kan het juist meer poëzie gebruiken? Ik voeg een ruimtelijke context toe die het verhaal versterkt. Ik hou niet van gepriegel maar van een groot gebaar, een duidelijke ingreep in de ruimte. Zo'n context zoek ik ook als ik een tentoonstelling ontwerp. Ik vraag me dan af wat ik kan toevoegen. Hoe kan ik de kunstobjecten zo rangschikken dat het verhaal duidelijk, fris en geïnspireerd wordt verteld? Bij 'Avant-gardes '20/'60' heb ik geprobeerd een contrast te maken tussen de twee zalen. De benedenruimte, met kleinere objecten uit de jaren '20, intiem.



De bovenruimte opener, meer loftachtig, met daglicht. Die objecten uit de jaren '60 hebben meer ruimte nodig.'

In het midden van de benedenzaal legde de ontwerper een zwart tapijt van zo'n 10 x 20 meter zodat een rondgang ontstond langs de muren met de kunstwerken. De zaal krijgt daardoor een intiemer karakter, maar blijft open. Tussen de schilderijen bevinden zich metalen plateaus waarop stoelen gezet zijn, die daardoor als sculpturen werken. 'Door beeldrijmen te maken versterken objecten elkaar. De bezoeker kan er anders naar kijken en nieuwe relaties ontdekken.'

'Denken van uit de ruimte
in plaats van uit de vitrine.'

Ik ontwerp altijd met een 'ongeïnteresseerde bezoeker' in mijn achterhoofd. Een puber die met zijn ouders is meegekomen, probeer ik te bereiken door dingen spannend neer te zetten. Zo hoop ik bezoekers over te halen actief te kijken, in plaats van er langs te lopen.'

Schervenbergen

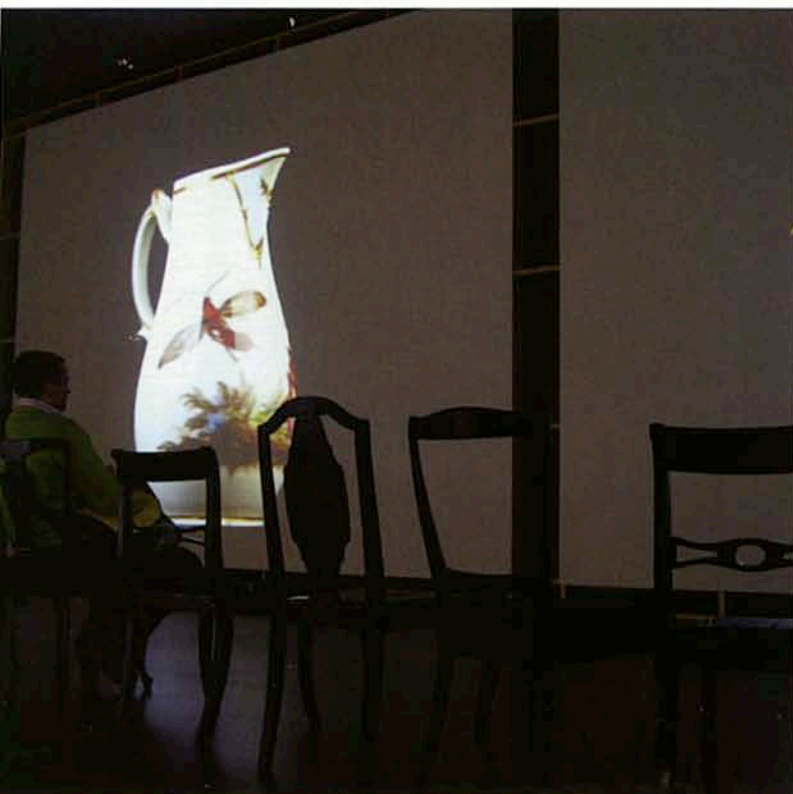
Schmalgemeijer verleidt het publiek graag met de schoonheid van details. In 2007 gaf hij vorm aan de expositie 'Pretty Dutch' in het Prinsessehof Leeuwarden. Het 18de-eeuwse Hollandse porselein bleek dermate klein dat de verfijnde beschilderingen nauwelijks opvielen. Daarom koos hij ervoor met video-opnamen de kopjes, borden en theepotten roterend te filmen en enorm op te blazen. De beelden werden in series van drie op een lange wand van de museumzaal geprojecteerd. Tegenover dit steeds wisselende drieliuk stond een wandvullende vitrine, waarin de honderden serviesonderdelen als in een vlinderkast waren opgesteld. Eenmaal gefascineerd door een afbeelding kon de bezoeker zelf het ermee corresponderende object zoeken. Opvallend voor een theaterman is overigens dat hij nauwelijks met nieuwe media werkt: alleen wanneer het echt functioneel is. Bij 'Lekker Decadent', in 2003 in hetzelfde museum, presenteerde hij het serviesgoed op grote bergen van wit aardewerk, groene glas- en spiegelscherven. Afval dat weelde en overvloed uitstraalde. In combinatie met de belichting gaven deze materialen iedere zaal een eigen sfeer.

In 2007 ontwierp Schmalgemeijer in de Nieuwe Kerk de Rijksmuseum-tentoonstelling 'Held' over Hollandse helden en heldenverering. Het verhaal van de tentoonstelling was complex, gefragmenteerd en divers. Bovendien was de ruimte van de kerk dominant en groot. Schmalgemeijer wilde de ruimte niet dicht bouwen, zoals (hier) vaak gebeurt, maar transparant houden. Ook buitte hij de hoogte en het sacrale karakter van de kerk, plaats van verering, uit.

Tegen de pilaren plaatste hij grote, leunende panelen die door een reus leken te zijn neergezet. Ieder paneel behandelde een thema en hing vol schilderijen, teksten en foto's. Zo werden het monumenten die vertelden over uiteenlopende helden. Bindend element vormde een midden in de kerk gelegd, oranje veld van 40 meter lang met twee tribunes. De poort in één daarvan diende als entree tot de tentoonstelling. Als er publiek doorliep, klonk er applaus en gejoel.

Pretty

Tijdens zijn opleiding leerde Schmalgemeijer een 'onderzoekende ontwerpmethodologie die alles bevraagt' en steeds ruimte over laat voor hoe iets ook anders kan. Voor ieder project bouwt hij een



01



02

maquette waarmee hij een idee visualiseert. Hij past de vormen aan bij de gegeven situatie en is daarin nooit dogmatisch. Met de inhoud bemoeit Schmalgemeijer zich doorgaans niet, hoewel zijn heldere ontwerpen die inhoud wel vaak vanzelf bijsturen.

Verder mogen zijn ontwerpen er dan wel mooi uitzien, maar dat is juist een aspect dat door veel mensen argwanend wordt bekeken. Uit angst om in de val van lege esthetiek te lopen, gaan ontwerpers het liever uit de weg, bewegend dat het niet echt belangrijk is.

Schmalgemeijer denkt daar anders over: 'Ik vind esthetiek essentieel, maar ik doe nooit iets omdat het alleen maar mooi is. Alles heeft een bepaalde reden. Het tapijt in de benedenverdieping van het Gogh Museum ligt bijvoorbeeld scheef ten opzichte van de zaal. Zo geeft het de ruimte meer dynamiek.'

Ook de keuze voor twee soorten typografie lijkt een puur esthetische beslissing, maar is vanuit de inhoud bedacht. Voor de Sixties-zaal koos hij een typemachineletter, voor de jaren '20 een zwaardere biljetletter. Het geeft de objecten context, brengt subtiel sfeer in de ruimten en werkt zowel verhelderend als levendig. Het Van Gogh Museum wees het gebruik van

twee lettertypes aanvankelijk af omdat het te verwarrend zou werken binnen de visuele communicatie. Maar uiteindelijk kreeg de ontwerper zijn zin.

Is er verschil in werken voor de theater- en de museumwereld?

'Musea willen het publiek tegenwoordig graag een ervaring meegeven. Dat is natuurlijk de essentie van het theater en verklaart dat theatervormgevers worden ingezet: zij denken vanuit de ruimte in plaats van uit de vitrine. Verschillend is dat je bij het maken van theater tot aan de première kunt blijven veranderen. Bij een expositie ligt dat moment bij de goedkeuring van het definitieve ontwerp. Daarna ben je bezig het zo goed mogelijk gerealiseerd te krijgen. Het ontwerp is 'statischer' en het werkt rustiger. Een ander verschil is dat je in het theater meer vrijheid hebt. Een museumpubliek volgt een bedachte route terwijl de veiligheidseisen streng zijn. Je moet rekening houden met vitrines, hekjes, alarmen en suppoosten. Dat was wennen.'



MARCEL SCHMALGEMEIJER | 1968
studeerde aan de Academie voor Industriële Vormgeving in Eindhoven. Een afstudeerproject (1993) was een reizende tentoonstelling van hoeden van Beatrix. Na een stage bij het Zuidelijk Toneel tijdens zijn studie werkte hij jaren als theatervormgever voor Toneelgroep Amsterdam en voor regisseurs als Gerardjan Rijnders, Pierre Audi, Peter de Baan en choreografe Anouk van Dijk. Scenografie leerde hij vooral bij Jan Versweyveld.

In 2002 won hij de prestigieuze Charlotte Köhlerprijs voor jonge kunstenaars. Omdat zijn interesse voor theater de laatste jaren enigszins afnam, richt hij zich steeds vaker op tentoonstellingsdesign.

In februari 2010 opent in het Van Gogh Museum de Gauguin-tentoonstelling 'De doorbraak naar moderniteit', ook naar ontwerp van Marcel Schmalgemeijer.



marcelschmalgemeijer.nl



- 01
'Pretty Dutch',
Keramiëkmuseum het Prinsessehof,
2007, projectie schoonheidszaal.
- 02
'Lekker decadent',
Keramiëkmuseum het Prinsessehof,
2003, schervenzaal.
- 03
'Held', Rijksmuseum in Nieuwe Kerk,
2007, kop Michiel de Ruyter.