

Architectenbureau Jowa

2012 – 2002

Amsterdam

Architectenbureau Jowa 2012 – 2002

Amsterdam

Architectenbureau Jowa 2012 – 2002

Amsterdam



Museale projecten | *Museum projects*



Kantoren en openbare ruimten | *Offices and public venues*



Particulieren | *Private homes*



Verlichting | *Lighting*



1 Tropenmuseum, Amsterdam 2006  
Garderobe  
Cloak room

## Inhoud | Contents

Architectenbureau Jowa	•	•	•	•	•	•	•	•	•	6
Samenwerking   <i>Collaboration</i>	•	•	•	•	•	•	•	•	•	8
Een tijdloze signatuur   <i>A timeless signature</i>	•	•	•	•	•	•	•	•	•	10
Onze missie   <i>Our mission</i>	•	•	•	•	•	•	•	•	•	22
Museale projecten   <i>Museum projects</i>	•	•	•	•	•	•	•	•	•	24
Kantoren en Openbare ruimten   <i>Offices and Public venues</i>	•	•	•	•	•	•	•	•	•	60
Particulieren   <i>Private homes</i>	•	•	•	•	•	•	•	•	•	86
Verlichting   <i>Lighting</i>	•	•	•	•	•	•	•	•	•	112
Website	•	•	•	•	•	•	•	•	•	132
Dank aan onze opdrachtgevers   <i>Thanks to our clients</i>	•	•	•	•	•	•	•	•	•	134
Terugblikkend   <i>Looking back</i>	•	•	•	•	•	•	•	•	•	140
Fotoverantwoording   <i>Photo credits</i>	•	•	•	•	•	•	•	•	•	142



2 Kantoor op de 4e verdieping | Office on the 4th floor, 2009



3 Besprekkamer op de 3e verdieping | Meeting room on the 3rd floor, 2009

Voordeur | Front door 4



## Architectenbureau Jowa

Sinds de oprichting van Architectenbureau Jowa in 1976 behoren verbouwing en inrichting van woningen, kantoren en openbare ruimten tot ons vaste opdrachtenpakket. Of het nu gaat om een villa of een appartement, een multinational of een eenmanszaak, de levensstijl en het werkklimaat van de bewoner of gebruiker zijn het uitgangspunt voor het ontwerpen van leef- en werkruimten op maat, die kunnen meegroeien met de wensen van onze opdrachtgevers en de eisen van de tijd. Sinds 1982 is onze specialisatie tentoonstellingsvormgeving en museuminrichting, inclusief verlichting.

Van creatief proces tot en met de uitvoering wordt de mate van onze betrokkenheid afgestemd op de wens en behoefte van onze cliënten. Zo worden wij, behalve vanwege onze ontwerpqualiteiten, regelmatig ingeschakeld voor de formulering van het programma van eisen, begroting en budgetbewaking, planning en projectcoördinatie. De ontwerpstyl van Architectenbureau Jowa wordt gekenmerkt door esthetische eenvoud, originaliteit, functionaliteit en waardeverste kwaliteit. Architectenbureau Jowa is geregistreerd in het Architectenregister en aangesloten bij de Beroepsvereniging Nederlandse Interieurarchitecten BNI.

*Since the founding of Architectenbureau Jowa in 1976, conversion and interior design of private homes, offices, and public venues have been a significant part of our commissions. Whether it is a villa or an apartment, a multinational or a one-man business, the lifestyle and the working conditions of the resident or user are the starting point for the design process of custom-made living and working areas that can grow along with our clients' needs and time requirements. Since 1982 we are specialized in exhibition and museum design, including lighting. From the creative process to the implementation, the extent of our involvement is tailored to the wishes and needs of our clients. In addition to our design skills we are regularly engaged to formulate the design brief, budget and budget control, planning, and project coordination. The design style of Architectenbureau Jowa is characterized by aesthetic simplicity, originality, functionality and durability. Architectenbureau Jowa is inscribed in the 'Register of Architects' and is a member of the 'Association of Dutch Interior Architects' (BNI).*



## Samenwerking

Wij werken met een kleine vaste staf van interieurarchitecten en een secretariaats-medewerker. Al naar gelang de behoefte worden per project free-lance deskundigen van andere disciplines aangetrokken, zoals voor grafische en multimediale toepassingen. Dit maakt ons bureau in letterlijke en figuurlijke zin een dynamisch en flexibel bedrijf. De kleinschaligheid zorgt voor een persoonlijke benadering in een directe communicatie met de opdrachtgever.

## Collaboration

*We work with a small permanent staff of interior designers and a management assistant. When necessary, freelance experts from other fields are engaged for specific projects such as graphic and multimedia applications. This makes our office a dynamic and flexible organisation in both the literal and figurative sense. The small scale ensures a personal approach in direct communication with the client.*

## Een tijdloze signatuur

Peter van Kester

In 2001, bij het zilveren jubileum van zijn architectenbureau, gaf Jowa zijn eerste bureau-monografie uit. Het documenteerde alle projecten tot dan toe en vormde zijn geheugensteun, een miniaturportfolio, dat hij gebruikt tijdens gesprekken met opdrachtgevers. Inmiddels is zijn archief verder gegroeid. Het omvat intussen zeshonderd dozen met originele bouwtekeningen, foto's en dia's – de digitale bestanden uitgezonderd. Hoogste tijd voor een update, die u in handen heeft.

### Twee koffers

In zijn lange carrière ontwikkelde Jowa geen handelsmerk dat hij overal op kon plakken, maar een stille, bijna verborgen signatuur. Zijn vele opdrachtgevers waarderen hem om zijn zorgvuldigheid en kritische houding. Als hij vermoedt dat zijn smaak en die van een klant niet overeenkomen, laat hij in zijn ontwerp ruimte voor diens invulling. 'Door goed te luisteren naar een opdrachtgever ontstaan per project individuele oplossingen.'

Uitsluitend geldelijk gewin is nooit zijn drijfveer geweest. Bezit is voor hem van relatieve waarde. De kunstwerken in zijn interieur zijn van bevriende kunstenaars of verzameld op zijn verre reizen. En de design-klassiekers zijn vintage.<sup>15</sup> 'Ooit kwam ik met twee koffers naar Nederland en ik kan met twee koffers weer gaan. Mijn ervaring heeft me geleerd dat je kunt verliezen wat je hebt opgebouwd en omgekeerd.' Jowa stamt uit een familie waarin vijf verschillende culturen en geloven samenkomen. De familie is nu verspreid over zeven landen. 'Mijn moeder kwam uit een rijk bierbrouwersgeslacht Gerber, dat sinds 1754 bestaat. Zij hield van een bescheiden stijl, maar wel van kwaliteit. Ze was praktisch en onconventioneel, net als mijn oma. Die liet bijvoorbeeld de badkamer en de keuken midden in het huis plaatsen, tegenover elkaar. Dat scheelt veel heen en weer geloop, zei ze. Ik heb dat idee in mijn eigen appartement toegepast. Thuis hadden we een allegaartje van meubels. Als ik mijn moeder vroeg waarom wij geen nieuwe spullen kochten, zoals anderen, dan zei ze: "Ach dat hebben wij allemaal al gehad." Mijn opa van vaders kant was scheepstimmerman in Kotor aan de Adriatische kust, in de voormalige 'K und K' Oostenrijks-Hongarse



5 Kunstwerken in Jowa's interieur  
Artworks in Jowa's home

## A timeless signature

Peter van Kester

In 2001 Jowa marked the silver jubilee of Architectenbureau Jowa with the publication of the firm's first monograph. This documents all Architectenbureau Jowa's projects to 2001, forming an aide-mémoire, a miniature portfolio, to which Jowa refers during discussions with clients. Since its publication, the firm's archives have grown considerably and now comprise 600 boxes of original plans, photographs and transparencies, plus many digital files. So it was high time for the update you are currently holding.

### Two suitcases

In his long career Jowa has developed a discreet, almost invisible signature, rather than a trade mark style he could simply stamp on anything. His many clients value him for his care, attention to detail and critical attitude. If he suspects that his tastes do not coincide with those of his clients, he leaves space in his design for the clients to complete. 'Listening effectively to clients produces individual solutions tailored to each project.'

Jowa has never been motivated by purely financial gain. Possessions are of relative value to him. The artworks in his home are by artist friends or collected on his far-flung travels, while the design classics are vintage.<sup>15</sup> 'I arrived in the Netherlands with two suitcases. And I can leave with two suitcases. Experience has taught me that you can lose what you have built up, and build up what you have lost.' Jowa comes from a family in which five different cultures and faiths come together. This family is now scattered over seven countries. 'My mother came from the Gerbers, a rich family of brewers, who established their business in 1754. She liked an unpretentious style but also appreciated quality. She was practical and unconventional, as was my grandma. My grandma did things like have the bathroom and kitchen in the middle of the house, opposite each other. It saves a lot of walking back and forwards, she said. I used the same idea in my own apartment. At home we had a mishmash of furniture. When I asked my mother why we didn't buy new things, like other people, she said: "Oh, we've had them all already." My grandpa on my father's side was a ship's carpenter at Kotor on the

*dubbelmonarchie. Mijn vader was schoenmaker. Hij leerde het vak in de beroemde salons van Belgrado en leverde maatwerk. Zijn stijlbewuste klanten ontving hij thuis, in de woonkamer. Zij vertelden hem over wat er elders in de wereld in de mode was. Van hem leerde ik het omgaan met klanten, het gevoel voor materialen en voor ambachtelijkheid. Deze invloeden hebben mij gevormd.'*

### **Handboekerij**

Door zijn open houding trok Jowa zeer uiteenlopende opdrachtgevers aan. Begonnen als interieurarchitect voor particulieren en bedrijven ontpopte hij zich verrassend tot tentoonstellingsontwerper. Zijn debuutexpositie, 'Ikat in katoen' voor het Tropenmuseum in 1981, betekende een keerpunt. Voordien ging hij wel naar musea, maar keek hij inhoudelijk, veel minder naar de vormgeving. Gulzig en leergierig begon hij tijdens zijn reizen overal musea te bezoeken. Van New York, Parijs, Londen, Berlijn, Milaan, Venetië, Istanboel, Kuala Lumpur, Jemen, Bali tot in Moskou en Sint-Petersburg. Hij bestudeerde de ruimtelijke en grafische vormgeving en maakte honderden foto's. Hij doet dit nog steeds en deze wereldoriëntatie verbreedt zijn horizon immens. Opdrachtgevers inspireert hij: 'zo doen ze het in Milaan en zo in New York!' Hij leest en studeert voortdurend en zijn bibliotheek groeit mee – hij spreekt over zijn 'handboekerij', waar de catalogi niet op onderwerp, maar op jaartal staan.<sup>16</sup> Voor hem is alles geschiedenis. Het maakt Jowa tot een veelgevraagd spreker op internationale congressen over actuele trends binnen het exhibition design. Recentelijk liet hij in Riga en Stockholm zien hoe museumtentoonstellingen en beurspresentaties qua vormgeving steeds meer naar elkaar toe groeien.

### **'Moedermelk Poedermelk'**

Na de ikat tentoonstelling deden vooral etnografische musea een beroep op hem. 'Het waren de jaren dat deze musea maatschappelijk georiënteerde exposities organiseerden met nadruk op een boodschap, bijvoorbeeld 'Moedermelk Poedermelk'. Aandacht voor de traditionele, materiële culturen was er nauwelijks, wel voor de massacultuur. Maar dat is veranderd!' Geleidelijk aan vergroeide Jowa met de museumwereld. Toen hij begon vroegen collega's hem wat hij toch bij die musea met beperkte budgetten moest, maar het ging en gaat hem niet



<sup>6</sup> Handboekerij  
On hand library

Adriatic coast, in what was then the 'K und K', the Austro-Hungarian double monarchy. My father was a shoemaker. He learned his skills in Belgrado's celebrated salons and custom-made footwear. He received his style-conscious clients at home, in our living room. They told him what the fashions were elsewhere in the world. From him I learned how to handle clients, plus a feeling for materials and craftsmanship. These influences made me who I am.'

### **On hand library**

*Jowa's open-minded approach has attracted a wide and varied range of clients. From his early beginnings as an interior designer for private clients and companies he made an unexpected leap into exhibition design. His debut exhibition, 'Cotton ikats' for the Tropenmuseum in 1981, signified a turning point in his career. Prior to this he had visited museums purely to view their contents, and had paid little attention to their design. Now, hungry for more and eager to learn, he began to visit museums wherever he travelled, from New York, Paris, London, Berlin, Milan, Venice, Istanbul, Kuala Lumpur, Yemen and Bali to Moscow and St Petersburg. He studied the architectural and graphic design at these venues and took hundreds of photos. It is something Jowa still does, and his study of world museums has expanded his horizons immensely. Jowa inspires his clients with his pronouncements: 'this is how they do it in Milan and this is how they do it in New York!' He constantly reads and studies, expanding his library in the process. He calls this library his 'handboekerij' ('on hand library'), and classifies the catalogues according to year, rather than subject.<sup>16</sup> Everything is history for Jowa. This perspective has made him much in demand as a speaker at international congresses on current trends in exhibition design. Recently, in Riga and Stockholm, he demonstrated the increasing rapprochement between museum exhibitions and trade fair presentations in terms of design.*

### **'Moedermelk, Poedermelk'**

*After the ikat exhibition Jowa's services were chiefly in demand at ethnographic museums. 'Those were the years in which these museums organized socially oriented exhibitions with the emphasis on a message, like 'Moedermelk Poedermelk' (Breast vs Formula). They hardly paid any attention to traditional, material cultures,*



alleen om het geld. Het zoeken naar oplossingen binnen financiële en ruimtelijke beperkingen vindt hij juist een uitdaging. Geïnspireerd door het buitenland begon Jowa al snel multidisciplinair te werken. Voor museale opstellingen ontwerpt hij, al naar gelang de opdracht, minimalistische structuren of gestileerde, evocatieve environments. Zij voeren je als bezoeker in een andere wereld alsof je er lijfelijk binnenstapt. Interactieve media die zijn geïntegreerd in het ontwerp, betrekken je, bijna ongemerkt, bij de presentaties. Na een druk op de knop bijvoorbeeld, verandert een glazen vitrinewand waarachter magische maskers en kostuums hangen, plotseling in een scherm. De hierop geprojecteerde films maken je deelgenoot van opzweepende dans- en inwijdingsrituelen.<sup>17, 18, 19</sup> Voor de tentoonstelling 'Amsterdams Glorie' in het toenmalige Amsterdams Historisch Museum ontwierp Jowa een gestileerde schutterszaal, een regentenkamer en stadhuiskamer waarin de oude schilderijen in hun natuurlijke omgeving leken te hangen.

#### Experience of kennisoverdracht?

In zijn tentoonstellingsvormgeving zoekt Jowa naar een balans tussen adequate informatieoverdracht en pakkende presentaties. *'Objecten spreken niet voor zichzelf, bijschriften zijn noodzakelijk. Van wijlen John Vrieze, conservator van de Nieuwe Kerk, leerde ik dat je de inhoud van een expositie beter kunt verwerken in de bijschriften. Die leest het publiek eerder dan lange, inleidende teksten. Ik plaats ze altijd zo dicht mogelijk bij de objecten. Het werkt gewoon niet om informatie ver van de objecten te plaatsen, zoals in bijschriftenboekjes of touchscreens.'* Jowa ergert zich aan inhoudelijk magere, op spektakel beluste exposities – behalve natuurlijk als het om kunstenaarsinstallaties gaat. Al in zijn eerste publicatie onderstreepte hij zijn credo dat de architectuur van een tentoonstelling de inhoud moet versterken. Daarom verdiept hij zich altijd grondig in de inhoud, samen met de conservator. Maar er is een omslag gaande. *'Steeds minder wordt de conservator bij de uitvoering van een tentoonstelling betrokken. Soms is hij zelfs afwezig na het leveren van de inhoud en is het aanspreekpunt de 'tentoonstellingsmaker' of 'projectleider' (voorheen 'het hoofd presentatie') die met medewerking van de educatieve dienst, de vertaalslag naar het grote publiek maakt.'*



7 Entree Maskerade | Entrance Masquerade



8 Vitrine Maskerade | Showcase Masquerade

Tropenmuseum 2006, Afrika | Africa



9 Projectie op ruit | Projection on pane

preferring to focus on mass culture. But all that has changed!' *Gradually Jowa grew connected with the museum world. When he first started out, colleagues used to ask him why he was bothering with museums with their limited budgets. But money has never been Jowa's primary consideration, and he relishes the challenge of finding solutions within his clients' financial and spatial constraints. Jowa was soon inspired by examples from abroad to adopt a multi-disciplinary approach. Accommodating his clients' wishes, he designs minimalist structures or stylized, evocative environments that convey museum visitors almost literally into another world, where interactive media integrated into the design draw them quietly into the presentations. Pressing a button, for example, suddenly changes a glass wall, before an array of magical hanging masks and costumes, into a screen; the films projected onto this screen transform visitors into witnesses of stirring dances and initiation rituals.<sup>17, 18, 19</sup> For the exhibition 'The Glory of Amsterdam' in the Amsterdams Historisch Museum Jowa designed a stylized militia guildhall chamber, a regents' chamber and a town hall chamber where old paintings appeared to hang in their original surroundings.*

#### Experience or transfer of knowledge?

In his exhibition design Jowa seeks a balance between adequate communication of information and appealing presentations. *'Objects don't speak for themselves, captions are vital. I learned from the late John Vrieze, curator of De Nieuwe Kerk, that it's best to incorporate the topic or theme of an exhibition in the object captions. For the public is more likely to read these than long introductory texts. I always place captions as close to the objects as possible. It simply doesn't work to have information far away from the objects, in caption booklets or touchscreens, for example.'* *Jowa is irritated by exhibitions that are low on substance and high on spectacle – except of course when these are displays of artists' installations. In his first publication he already stressed his belief that the architecture of an exhibition must reinforce its content. This is why he always immerses himself in the subject matter, together with the curators. But even this is changing. 'Curators are less and less involved in the production of exhibitions. Once they have delivered the content, they may even be absent altogether, in which case the contact person is the 'exhibition maker' or 'the project leader' (previously known as 'the head of*

Een hoogtepunt uit de afgelopen tien jaar was de expositie 'Pracht en Kraal, van Madonna tot de Masai' in de monumentale lichte van het Tropenmuseum. De presentatie bleef luchtig en lichtvoetig door de symmetrische plattegrond en de theatrale opstelling van de etalagepoppen als op een catwalk, inclusief rode lopers. De perspex vloeren eronder lichtten afwisselend op, gestuurd door een computer. Tegelijk verscheen dan het logo van de ontwerper op een groot LCD scherm.<sup>f10</sup>

De tentoonstelling had vijf hoofdthema's en de vrijstaande, in hoogte oplopende vitrines waren zo geplaatst dat bezoekers hun eigen parcours konden kiezen. Onafhankelijk van waar je stond, overzag je steeds het geheel. De kwetsbare objecten waren suggestief op etalagepoppen gedrapeerd of lagen grafisch op schuine panelen in de vitrines.<sup>f11</sup> Grote foto's op semitransparante folie, bevestigd op de achterkant van de vitrines, toonden hoe de kleding ter plaatse wordt gedragen. Zo kregen de kledingstukken een menselijke en antropologische dimensie. Levensgrote, bewegende beelden uit Hollywood klassiekers brachten de geëxposeerde, historische kostuums van de filmsterren tot leven. De bezoeker waande zich afwisselend in een museum, een warenhuis of op een modeshow. Veel objecten mochten slechts spaarzaam belicht worden (maximaal 50 lux), maar een uitgekiende verlichting, bepalend voor de algehele sfeer en beleving van de tentoonstelling, loste dit adequaat op.

'Pracht en Kraal' werd genomineerd voor een Dutch Design Award in 2007 en was een eminent voorbeeld van hoe geraffineerd Jowa met objecten omgaat. Kleuren spelen daarin een ondersteunende rol. In de Hermitage in Amsterdam gebruikte hij kleur themagebonden: rood en kobaltblauw voor een Russisch-orthodox kerkinterieur in de tentoonstelling 'Glans en glorie'.<sup>f12</sup> Voor de presentatie van de kunstverzameling van het echtpaar Willet-Holthuysen in het gelijknamige museum, paste hij in de vier kamers zwevende vlonders toe met ieder een eigen kleurstelling.<sup>f14</sup> Foto's, sprekende silhouetten en een uitvergroete kasboekpagina zorgden voor een sfeervolle context.<sup>f15</sup> In het sobere kantoor van het Nationaal Comité 4 en 5 mei keren de kleuren blauw en rood van het logo speels terug in het interieur.<sup>f13</sup>



10 Pracht en Kraal | Beauty and the Bead 2006



11 Pracht en Kraal | Beauty and the Bead 2006



12 Glans en glorie | Splendour and Glory 2011



13 Nationaal Comité 4 en 5 mei 2008



14 Ontmoet de Willets | Meet the Willets 2010



15 Ontmoet de Willets | Meet the Willets 2010

presentation'), who handles the process of translating the theme to the general public, in collaboration with the education department.'

*A highpoint over the past ten years was the exhibition 'Beauty and the Bead. From Madonna to the Masai' in the Tropenmuseum's monumental atrium. Jowa kept the presentation light and lively by using a symmetrical floor plan and theatrically arranging mannequins as if on a catwalk, complete with red carpets. The perspex floors were illuminated in sequence by computer-regulated lights, accompanied by the designer's logo on a large LCD screen.<sup>f10</sup>*

*The exhibition had five main themes and the freestanding, tapering display cases were positioned in such a way that visitors could choose their own route. Wherever visitors stood, there was always a view of the overall display. Fragile objects were suggestively draped on mannequins or laid out flat on sloping panels in the display cases.<sup>f11</sup> Large photos on semi-transparent foil attached to the back of the glass panes showed how the clothing was worn in context, adding a human and an anthropological dimension. Life-size, moving images from Hollywood classics brought costumes worn by film stars to life. To visitors it seemed as if they were alternating between a museum, a department store or a fashion show. Although low light (maximum 50 lux) was necessary for many of the objects, Jowa met this requirement through clever lighting that also determined the general ambience and exhibition experience.*

*'Beauty and the Bead' was nominated for a Dutch Design Award in 2007. It is an important example of Jowa's sophisticated handling of objects, in which colours play a supporting role. In the Hermitage Amsterdam Jowa used themed colour: red and cobalt blue for a Russian Orthodox church interior in the exhibition 'Splendour and Glory'.<sup>f12</sup> For the presentation of the art collection assembled by Mr and Mrs Willet-Holthuysen, in the museum of the same name, he employed floating platforms, each with its own colour scheme.<sup>f14</sup> Photos, expressive silhouettes and a blow-up of a page from an accounts ledger created an appropriate atmosphere.<sup>f15</sup> In the more sober offices of the Nationaal Comité 4 en 5 mei (which organizes commemoration of the liberation of the Netherlands in 1945) the blue and red of the logo are playfully echoed in the interior.<sup>f13</sup>*

## Verlichtingsexpert

Jowa is inmiddels ook een gerespecteerd verlichtingsdeskundige. Zijn carrière lang volgt hij de snelle ontwikkelingen binnen dit vakgebied op de voet. Ook hier is het voortdurend studeren, wat hij doet via frequent beurs- en showroombezoek. Regelmatig ontvangt hij vertegenwoordigers van gerenommeerde, internationale lichtfabrikanten. Technische vernieuwingen zijn uiteraard van invloed op de vormgeving. Jowa: *'Door kleinere lichtbronnen zijn verlichtingsarmaturen nu minder lomp en heb je minder inbouwhoogte nodig. De nieuwe, energiezuinige lichtbronnen produceren minder warmte zodat de airconditioning minder toeren hoeft te draaien. Er bestaan nu betere dimbare spots met lenzen en filters.'* Illustratief is zijn werk in historische gebouwen zoals de Hermitage in Sint-Petersburg. Diverse zalen hadden zo'n matige verlichting dat kunstwerken en fraaie architectonische details letterlijk in het duister verborgen bleven. Na de eerste zalen in 1998 nam Jowa de Michelangelo Zaal, de Majolica Zaal en de Leonardo Da Vinci Zaal onder handen. Vaak combineerde hij accentverlichting met algemene zaalverlichting en temperde hij de daglichttoetreding.<sup>f16, f17</sup> In de kroonluchters verving hij de lichtbronnen door Franse kaarsgloeilampen: energiezuiniger, minder reflecterend en mooier van sfeer. Zijn belichting van de koepels en de gebedsruimte van de indrukwekkende Amiriya Madrasa Moskee in Jemen werd in 2007 bekroond met de Aga Khan Award for Architecture. De opgave was complex omdat de koepels onopvallend verlicht moesten worden. Jowa loste dit op door de lichtarmaturen eronder te bevestigen aan diagonaal en onzichtbaar gespannen staaldraden. Behalve de thematische musea weten ook de kunstmusea hem inmiddels te vinden. Voor het Cobra Museum maakte hij een nieuw verlichtingsplan dat zowel dramatisch uitlichten, gericht op bepaalde objecten, als zacht en egaal licht mogelijk maakt.

## Waardevaste stijl

Trendwatcher Mieke de Bock omschreef Jowa's stijl ooit als 'waardevast': zijn ontwerpen vervelen nooit. Dit wordt bevestigd door een Italiaans echtpaar dat, zoekend naar een interieurarchitect voor hun Amsterdamse appartement, recentelijk via internet bij Jowa belandde vanwege het tijdloze comfort van zijn



16 Hermitage, St Petersburg 2002  
Da Vinci Zaal voorheen  
Da Vinci Room before



17 Hermitage, St Petersburg 2003  
Da Vinci Zaal nieuwe verlichting  
Da Vinci Room new lighting

## Lighting expert

Jowa has also become a respected lighting expert. Throughout his career he has closely followed the rapid developments in this field, and engaged in continual study, through frequent visits to trade fairs and showrooms. Moreover, he regularly receives representatives from renowned, international lighting manufacturers. Of course, technical innovations have their effect on design. Jowa: *'Smaller light sources have made light fittings less obtrusive and require less built-in height. New, energy-saving light sources produce less warmth so air-conditioning can be turned down. There are also improved dimmable spots with lenses and filters.'* Jowa's lighting design is illustrated by his work in historical buildings such as the Hermitage in St Petersburg, where the lighting in various rooms was so poor that many works of art and fine architectural details were literally veiled in darkness. After dealing with the initial galleries in 1998 he tackled the Michelangelo Room, the Majolica Room and the Leonardo Da Vinci Room, in which he frequently combined accent lighting with general gallery lighting and tempering of daylight incidence.<sup>f16, f17</sup> He also replaced the light sources in the chandeliers with French candle incandescent bulbs, which are more energy saving, less reflective and produce a more attractive ambience.

Jowa's lighting of the domes in the prayer hall in the imposing Amiriya Madrasa Mosque in Yemen was crowned in 2007 with the Aga Khan Award for Architecture. This was a complex task, as one of the terms of the design brief was that the domes be lit discreetly. Jowa fulfilled this brief by attaching the light fittings beneath the domes on diagonally strung, invisible steel wires.

The themed museums who use Jowa's services have now been joined by art museums, too. For the Cobra Museum he created a new lighting plan that allows both dramatic lighting, focused on specific objects, and soft, even lighting.

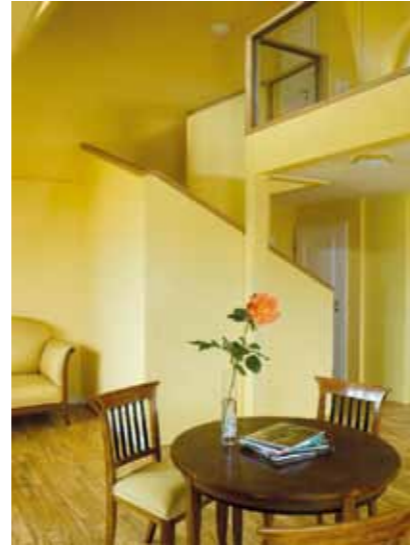
## Enduring value

Trendwatcher Mieke de Bock once described Jowa's style as being of 'enduring value': his designs are never dull or boring. This judgement was confirmed by the Italian couple whose internet search for an interior designer for their Amsterdam apartment led them to Jowa, whom they chose for the timeless comfort of his

interieurs. Het verklaart waarom zijn opdrachtgevers steeds terugkomen. Zoals de eigenaren van een onderneming in natuurstoffen, voor wie Jowa niet alleen de winkel verbouwde, maar ook hun appartementen. Voor hun huidige woning bouwde hij een loggia om tot een reusachtige lounge-divan met een panoramisch uitzicht over Artis. Om het metersbrede meubel niet te zwaar te maken zette hij het op ranke pootjes en belichtte het van onderen, wat het zwevende effect versterkt. Langs de wanden bracht hij fraaie houten kasten aan die de verhoudingen van het interieur onderstrepen.

Ook de nieuwe generatie medewerkers van het Amsterdamse advocatenkantoor Rozemond Advocaten werkt graag met Jowa. Veertig jaar geleden, toen hij nog in dienst was van Edo Spier, tekende hij mee aan de inrichting van hun eeuwenoude grachtenpand. Vanaf 1980 werkt Jowa onder zijn eigen naam voor deze opdrachtgever. De diversiteit in dit ooit door Kho Liang Ie verbouwde pand, is opvallend. Iedere kamer is anders, overeenkomstig de smaak van de gebruiker, toch zorgde Jowa voor een elegante samenhang. Uitsluitend werkend met zwart, wit en grijs, hout, Eames meubilair en grote omgebiesde tapijten bracht hij een stilistische eenheid aan. Boekenkasten en inbouwmeubels werden op maat ontworpen. Vrij hangend aan de muur ademen de kasten de minimalistische sfeer van de sculpturen van Donald Judd.

De eigenaren van Hotel Genueser Schiff in Hohwacht aan de Oostzee kennen Jowa al sinds 1972. Enkele jaren geleden vroeg een lid van de nieuwe generatie hem de uitbreiding en verbouwing ter hand te nemen. De jonge eigenaar had op een interieurbeurs bonte gordijnstoffen gekocht, waar Jowa mee moest werken. Deze werden het uitgangspunt voor het kleurenschema van de kamers. Jowa ontwierp een hedendaags interieur en combineerde 'consequent inconsequent' modern meubilair met bestaande en nieuw aangekochte antieke meubels van de eigenaar. Het resulteerde in een klassiek-modern hotelinterieur, waarin vier kleurconcepten een vrolijke toon zetten.<sup>f18-f21</sup> Opnieuw een voorbeeld hoe Jowa's levendige persoonlijkheid en omgang met opdrachtgevers uitstralen in zijn interieurs en tentoonstellingen, die steeds verrassend divers zijn.



18 Hotel Genueser Schiff 2008, Split level



20 Gele badkamer | Yellow bathroom



19 Blauwe kamer | Blue room



21 Blauwe badkamer | Blue bathroom

interiors. It also explains why Jowa's clients keep coming back to him. Such as the owners of a company selling natural fabrics, for whom he has remodelled both their shops and their apartments. At their current home he has transformed a loggia into a gigantic lounge-divan, several metres wide and deep, with a panoramic view over Artis Zoo. He prevented this piece of furniture from appearing too massive by setting it on slender legs and lighting it from underneath, thereby reinforcing the divan's floating effect as well the attractive wooden cabinets along the wall that emphasize the interior's proportions.

The new generation of staff at the Amsterdam law firm Rozemond Advocaten also like to work with Jowa. Forty years ago, when Jowa was still employed by Edo Spier, he contributed to the drawings for the furnishing of the firm's centuries-old building on an Amsterdam canal. From 1980 on Jowa has been working for this client under his own name. There is a striking diversity in the law firm's premises, which were once remodelled by Kho Liang Ie. Every room is different, reflecting the tastes of its user, although Jowa has maintained an elegant cohesion and created a stylistic unity by only working with black, white, grey, wood, Eames furniture and large bound-edge carpets. Made-to-measure book cases and built-in furniture hang free on the walls, exuding the minimalist ambience of sculptures by Donald Judd.

The owners of Hotel Genueser Schiff in Hohwacht on the Baltic Sea have known Jowa since 1972. Several years ago a member of the young generation asked him to design the hotel's expansion and remodelling. The young owner had bought colourful curtain fabrics at an interior design show for Jowa to use. Jowa designed a contemporary interior, consistently combining contradictory modern furniture with the owner's existing furniture and newly purchased antique items. The result was a classic-modern hotel interior in which four colour concepts created a cheerful tone.<sup>f18-f21</sup> Yet another example of how Jowa's lively personality and open attitude to his clients echo in his always surprisingly diverse interiors and exhibitions.



22 Vredespaleis, Den Haag 2010  
Voorlopig ontwerp Bezoekerscentrum  
Preliminary design Visitors Centre

## Onze missie

Wij creëren ruimten om in te wonen, te werken of om objecten in tentoon te stellen. Bij het ontwerpen laten wij ons leiden door de functie en de gebruikers. Wij maken ontwerpen die passen bij de mensen die er in wonen of werken en die de grillen van mode en trends kunnen doorstaan. Wij willen de objecten en thema's in een museum optimaal tot hun recht laten komen door ze op een levendige en verrassende wijze te presenteren. Het gaat ons om het smeden van een spannende twee-eenheid van vorm en inhoud, waarbij de vorm bijzonder is maar niet overheersend. Of, zoals een van onze opdrachtgevers het omschreef: 'de ontwerpstyl is een combinatie van schoonheid en terughoudendheid'.

## Our mission

*We create spaces for living, working and exhibiting objects. In the design process the function and the users are our guideline. We make customized, durable designs which are not dependent on current fashion and trends. We endeavour to bring objects and themes forward in vivid and surprising museum displays. Our aim is to create an exciting coalition of form and content in which the form is unique but does not dominate. Or to quote one of our clients: 'the style is a combination of beauty and restraint'.*



Museale projecten | *Museum projects*



24 | 25 Tropenmuseum, Amsterdam 2008  
26 | 27 Rondon India  
Round and about India

## Museale projecten – Credo

Een tentoonstellingsconcept ontstaat in overleg tussen organisatoren, conservatoren, technische staf en de interieurarchitect. Inhoud en vorm zijn onverbreekbaar met elkaar verbonden.

De tentoonstelling wordt gestructureerd naar de aard van de thema's en objecten. De vormgeving zorgt ervoor dat die structuur zichtbaar wordt en heeft als enig doel de thema's en de objecten het best tot hun recht te laten komen, zowel bij objectgerichte als bij verhaalgerichte tentoonstellingen.

Het budget en de ruimte zijn uiteraard bepalende factoren in de conceptontwikkeling. Wij ervaren het zoeken naar oplossingen binnen financiële of ruimtelijke beperkingen als een uitdaging.

## Museum projects – Creed

*An exhibition concept is developed during intensive discussions between the organizers, curators, technical staff, and the exhibition designer. Content and form are inextricably interwoven.*

*The structure of the exhibition is based on the nature of the themes and objects. The overall design will ensure that this structure is visible; its primary aim is to display the themes and objects to the best effect, whether the exhibition is object-centred or tells a story.*

*Of course the budget and space play a decisive role in developing the exhibition concept. We regard the search for solutions within financial restrictions or space limitations as a challenge.*



28 | 29 Rijksmuseum van Oudheden, Leiden 2012  
Tuinen van de farao's  
*Gardens of the Pharaohs*







30 | 31 Hermitage Amsterdam 2011  
Glans en glorie  
*Splendour and Glory*





32 | 33 Rijksmuseum van Oudheden, Leiden 2010  
Egyptische magie  
*Egyptian magic*

