

Wim Borst

keramiek \ ceramics

- 10 350 Secret box III, 1995  
ceramics / plexiglass, 23 x 14 x h27 cm  
coll. Fuchs / Hauser
- 336 Court-Yard III, 1994  
ceramics / plexiglass, 19 x 15 x h24 cm  
coll. Verwoerd

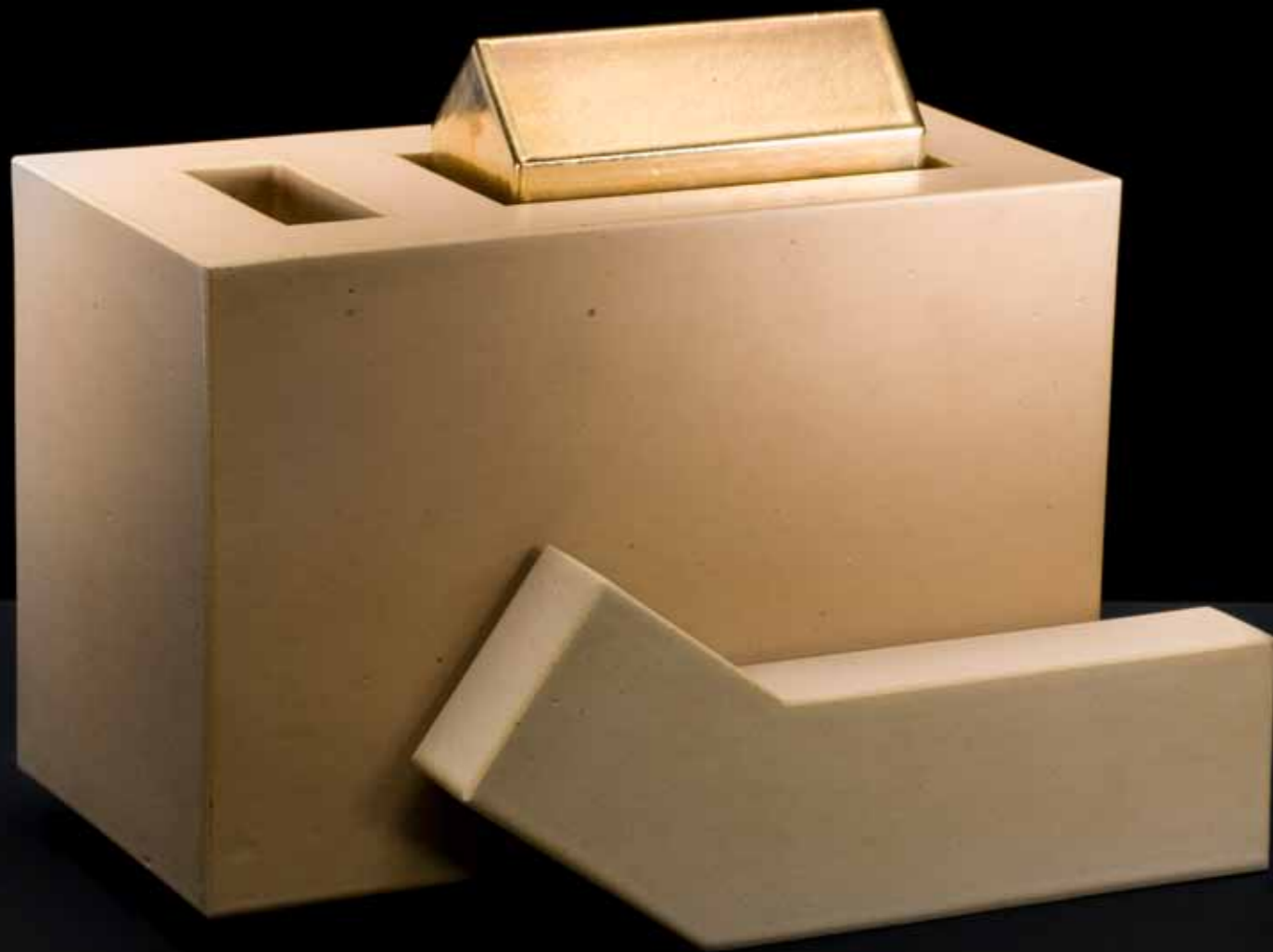
#### Voorwoord

Deze prachtige uitgave in eigen beheer kan worden gezien als het vervolg op de catalogus die verscheen bij de tentoonstelling van Wim Borst in 1992-1993 in Keramiekmuseum Prinsessehof. Toen werden zijn objecten uit de periode 1978 -1992 behandeld. In dit boek komt het werk vanaf 1993 tot 2008 aan bod. Het nieuwe werk krijgt hiermee de aandacht die het zonder meer verdient.

De serieuze wijze waarop Wim Borst zijn kunstenaarsschap invult, roept bewondering op. Zijn toewijding die gepaard gaat met een autodidactisch verworven vakmanschap, spreekt uit alle werken. De objecten veranderden gedurende de jaren negentig sterk van karakter. In eerste instantie ontwikkelde hij de werken meer in een architectonische richting. Daarna volgde een periode waarin hij reliekhouders vervaardigde. Nog steeds zijn dit de werken die er in zijn zo coherente oeuvre het meest uitspringen. In 1998 is er sprake van een belangrijk keerpunt in zijn carrière. Een werkperiode bij het Europees Keramisch Werkcentrum in Den Bosch doet hem nieuwe wegen inslaan. De werkwijze wordt vrijer en de huid van de objecten verandert radicaal. Het meest verrassend is dat de gebogen lijn in de gedaante van de cilinder-, cirkel- en ellipsvorm haar intrede in zijn werk doet.

Met de uitwerking van deze opgedane inzichten is Wim Borst nog steeds bezig. Wars van trends en modes. Het vormonderzoek dat zich bij hem tot geometrische volumes blijft beperken, is nooit afgelopen. Met het aanboren van nieuwe thema's verdiept het zich verder. Zelf omschrijft hij dit als een proces, waarbij de ene vorm uit de andere voortkomt.





13 357 Reliekschrijn I \ Reliquary I, 1996  
ceramics / plexiglass, 3 parts, 25 x 17 x h19 cm  
coll. Reichert / Sabelis

De uitwerking van een object geeft aanleiding tot nieuwe vormen of combinaties. De geometrische volumes lijken de delingen en verbindingen, waaruit ze ontstaan, ook zelf te zijn aangegaan. Als betrof het de geleidelijke vorming van een kristal of gesteente. Gezien het feit dat de vormen zo strak afgewerkt en esthetisch van aard zijn, zou je het bijna gaan geloven. Een ware evolutie in keramiek, constructivisme in optima forma! Toch is het werk door mensenhanden gemaakt van klei, het meest aardse materiaal dat er bestaat. Daarin schuilt dan ook de ware klasse van Wim Borst en de grootste kwaliteit van zijn werk. Zijn objecten manifesteren zich als logische, vanzelfsprekende producten van (volstrekt autonome) evolutionaire processen.

Ook nu weer is er in het Prinsessehof een presentatie gewijd aan Wim Borst. Ditmaal in het kader van de reeks *Levenswerk*. De tentoonstelling uit 1992 wordt door Wim Borst zelf als een belangrijke erkenning van zijn werk gezien. Het feit dat hij nu, zestien jaar later, is opgenomen in de 'keramische canon' van de voornoemde serie solopresentaties bewijst dat hij definitief een plaats heeft verworven in de Nederlandse kunstwereld.

**Ank Trumpie** Conservator moderne en hedendaagse keramiek,  
Keramiekmuseum Prinsessehof, Leeuwarden

- 26 419 White Stone III, 2000  
ceramics, 2 parts, 27 x 12 x h36.5 cm  
coll. Verwoerd
- 427 Double Vase XI, 2001  
ceramics, 2 parts, 43 x 12 x h19 cm  
coll. Notebomer / Sturm

#### Boekensteunen in de kleder

De Haarlemse Kunstuitleen heeft vanaf de oprichting in 1971 keramiek in de collectie opgenomen. Niet te leen, maar wel te zien en te koop. Bladerend in het archief blijkt dat het voornamelijk (magisch) realistisch werkende keramisten waren die hun werk die eerste jaren exposeerden. Geen wonder dat toen Wim Borst in 1979 zijn geometrische, kubusachtige vormen voor het eerst in de keramiekkelder van Kunstcentrum Haarlem exposeerde, een bezoeker tegen haar vriendin riep: 'Laat maar Els, je hoeft niet te komen kijken, het zijn allemaal boekensteunen'. De geometrisch-abstracte traditie waarin het werk van Wim Borst is geworteld, was even wennen voor de bezoekers van de Kunstuitleen. Wim kan het verhaal nog steeds met veel plezier vertellen. Inmiddels is het 'keramiekkeldertje' uitgegroeid tot een volwassen keramiekafdeling, waar de hedendaagse keramiek vanuit vele invalshoeken wordt belicht. Vanaf de begane grond tot op de zolder is werk te zien van verschillende keramisten.

Al vroeg in zijn carrière exposeerde Wim zijn werk in Kunstcentrum Haarlem. Hoewel hij vanaf het eerste begin in binnen- en buitenland exposeerde, bleef hij zijn keramiek door de jaren heen tonen bij Kunstcentrum Haarlem. Zo kon de ontwikkeling van zijn werk op de voet worden gevolgd. Eerst de zwarte objecten met helder plexiglas, later werk met meer kleur. De huid wordt belangrijker en ook de binnenkant van de objecten gaat een grotere rol spelen. De contrasten, de bijzondere verbindingen en de subtiele tinten die Wim aanbrengt zorgen steeds weer voor een verrassend resultaat. Met grote precisie werkt Wim verder aan zijn oeuvre. Een oeuvre dat door het publiek van de Kunstuitleen bijzonder gewaardeerd wordt.





29 452 Double Vase XIV, 2002  
ceramics, 2 parts, 26 x 15 x h34 cm  
coll. Wim Borst

In 2002 exposeert Wim Borst zijn 'Shoulder Series' tijdens de groepstentoonstelling *8 keramisten exposeren*. Een serie objecten waarin hij zijn grenzen opnieuw verlegde. Tijdens de Kunstlijn in 2007 ontvangt hij *De Jannie Sipkes* prijs uit handen van Jannie Sipkes, oprichtster en voormalig directeur van de Haarlemse Kunstuitleen, die helaas in juni 2008 overleed. Met deze prijs wordt uitdrukking gegeven aan de grote waardering en bewondering voor het oeuvre dat Wim heeft opgebouwd en voor de consequente en professionele manier waarmee hij zich in zijn werk blijft ontwikkelen. Ik ben dan ook heel verheugd dat deze bijzondere overzichtstentoonstelling van Wim plaatsvindt in Kunstcentrum Haarlem!

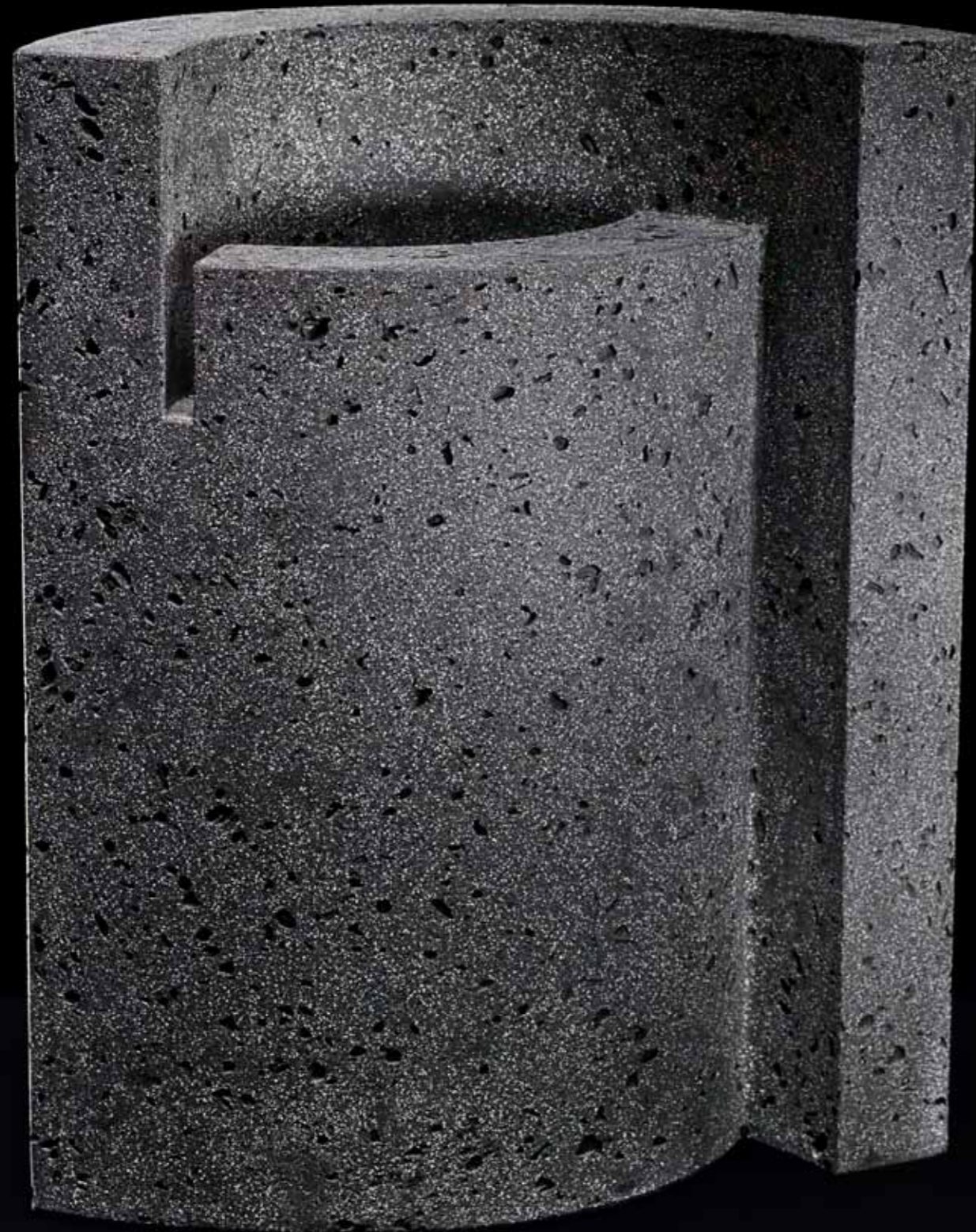
**Martha van der Lem** Collectiebeheer keramiek en glas,  
Kunstcentrum Haarlem

#### Ingehouden barok

Stel, de kunstgeschiedenis bestond uit een veelkleurige verzameling hechte families. Uit welk geslacht zou Wim Borst (1946) dan stammen? Het zou een door en door Nederlandse dynastie zijn, sober levend, ingetogen en spaarzaam. Apollinisch, niet dionysisch. Aristocratisch ook, met een verfijnde voorliefde voor geometrische vormen. De kunstenaar Jan Schoonhoven zou tot de stamvaders behoren. De familie telt wijze ooms als de zilversmid Chris Steenberg en oudere broers en zussen als kunstenaar Ad Dekkers, keramist Jan van der Vaart, sieraadontwerpster Emmy van Leersum en houtdraaister Maria van Kesteren. Ook zijn er zwagers, neven en nichten, werkzaam in uiteenlopende disciplines zoals Bob Bonies, Wim Quist, Aldo van den Nieuwelaar of Herman Hermsen. In het buitenland wonen de verre verwanten zoals de Britse Martin Smith of de Amerikaanse Donald Judd.

Zo'n familietraditie geeft een fundament, maar kan ook knellen. Autodidact Wim Borst liet zich vooral inspireren. Het hielp hem zijn eigen stem te vinden die klinkt in aardse, autonome sculpturen. Hoewel het vaak vazen of schalen lijken, is de functie nooit uitgangspunt, zelfs niet als hij voor thema-tentoonstellingen dozen of theepotten maakt. Het opdelen en weer samenvoegen van driehoeken, vierkanten, cirkels, trapezia en ovalen vormt de rode draad in dit oeuvre. Zijn elegante objecten zijn systematisch van opbouw en duidelijk leesbaar. Toch geven zij nooit direct hun geheim prijs, ondanks hun heldere en technisch knappe constructie. Ze hebben altijd iets raadselachtigs, zowel de objecten die Allaard Hidding in 1992 beschreef in *Wim Borst Delingen/Verbindingen*, bij de gelijk-





47 501 Loggia Series 6, 2003  
ceramics, 28 x 15 x h34 cm  
coll. Jos van der Geest

namige expositie in Het Prinsessehof in Leeuwarden, als het latere werk. Dit hermetische karakter zorgt dat zijn objecten het louter technische overstijgen en blijvend fascineren.

Wim Borst is niet geïnteresseerd in het uitdrukken van persoonlijke emoties. Hij ontwerpt strenge vormexercities. Ingetogen sculpturen die versteend lijken, maar tot leven komen door een rijke dynamiek. Een beweeglijkheid die ontstaat door de tegenstelling tussen binnen- en buitenruimten, tussen open en gesloten vormen, lichte en donkere kleuren, texturen en materialen. Of door het spel van gebogen lijnen. Dynamiek vormt één van de pijlers van dit oeuvre. Net als architectuur. Veel objecten ogen als micro-architectuur of verwijzen in hun titels naar gebouwen zoals 'Loggia', 'Court-Yard', 'Open' of 'Inside'. Vaak is hem gevraagd waarom hij geen architect werd. Dat trekt hem niet omdat hij als keramisch vormgever veel vrijer is, niet gebonden aan een functie. Architectuur inspireert hem. In Parijs zag hij ooit vanaf de Eiffeltoren gesloten bouwblokken met grote, open

- 10 336 binnenruimten en dat contrast bracht hem nieuwe ideeën. Ook bruggen in het Hollandse landschap of Griekse architectuur inspireren hem. Tijdens een vakantie op het eiland Kos in 1993 bezocht hij het Askleipion en het was alsof hij nieuwe voorvaders ontmoette. Tempelruïnes, altaren, offerstenen en zuilfragmenten maakten diepe indruk en na thuiskomst borrelden de beelden spontaan op. Twee jaar hield dit thema hem bezig en maakte
- 2 324 hij objecten als gestileerde Dorische zuilen en trapeziumvormige 'offerblokken' die
- 6 330 verwijzen naar antieke altaren. Zij hebben een lichte, gladde huid en rusten op een sokkel of plint alsof zij zweven. De toepassing van stroken Perspex veroorzaakt een bijzondere lichtinval. Dit materiaal dat Wim Borst al sinds 1986 gebruikt, filtert het licht en versterkt het sacrale karakter van deze serie.

14 365 Ook de meer verhalende 'Reliekhouders', die tussen 1995 en 1999 ontstonden, bevatten  
18 383 sacrale sporen. Zij bewaren dierbare herinneringen aan overledenen of vormen keramische  
hommages, bijvoorbeeld aan de fysicus Seger. Het naar hem genoemde object bevat een  
vergulde Segerkegel, het onmisbare hulpmiddel voor keramisten. Het zijn geabstraheerde  
sculpturen die soms de vorm aannemen van klassieke tempels. De volumens zijn afgekaderd  
door strenge lijnen in de kleur van de kleischerf.

Omstreeks 1998 voelde Wim Borst een sterke behoefte aan verandering. Werden de  
relikschrijnen te anekdotisch, te esthetisch naar zijn smaak? In de nazomer van dat jaar  
werkte hij in het Europees Keramisch Werkcentrum (EKWC) in 's-Hertogenbosch en deze  
sabbatical veroorzaakte een omslag. Na twintig 'vierkante' jaren begon het experiment  
met de gebogen lijn. Het vierkant maakte plaats voor de cirkel en het ovaal, een avontuur  
dat nog altijd voortduurt. Hij had bewust geen exposities afgesproken en kon in het EKWC  
elk interessant zijpad dat zich aandiende, grondig onderzoeken. De directe, onbevangen  
werkwijze van de aanwezige schilders en beeldhouwers werkte aanstekelijk. Zij voelden  
zich niet geremd door de trage, tijdrovende processen, die inherent zijn aan keramiek en  
dat stimuleerde hem spontaner te gaan werken. Tijdens dit verblijf verzamelde hij een  
archief van ideeën, waaruit hij nog altijd put en het is daarom niet overdreven te spreken  
van pre- en post-EKWC objecten.

In het EKWC hield Wim Borst zich bezig met decoratie en textuur. Hij ontwierp gesloten,  
ovale vormen met decoratieve patronen van 'kussentjes' en noppen, geïnspireerd op de







51 506 Loggia Series 9, 2003  
ceramics / plexiglass, 27 x 14 x h34.5 cm  
coll. Snijder

- 21 E26-8 klinknagelpatronen in gietijzeren bruggen en pijlers. Ook bouwde hij kolommen, waarop hij rasters van vierkantjes en lijnen glazuurde die dynamisch om de zuil cirkelen. Steeds volgens een vooraf gekozen systeem. De textuur veranderde ingrijpend. Na talloze experimenten met zaagsel, rijst, granen tot en met oregano, gaven koffiebonen met de klei vermengd het resultaat dat hij zocht: een granito-achtige huid met een kiezelachtige, minerale structuur. Tegelijk spons- als betonachtig, maar nooit grof. Borst probeerde vele kleuren uit. Blauw en geel werden al snel te mooi naar zijn smaak en uiteindelijk beperkte hij zich tot grijs en wit.

- Hoe vruchtbaar het EKWC-verblijf was geweest, bleek toen Wim Borst, terug in zijn studio, de ene na de andere serie ontwierp. Steeds andere thema's uitwerkend, vertrekkend vanuit het ovaal of de cirkel. Terwijl hij geconcentreerd aan één groep werkt, herneemt hij thema's uit eerdere perioden die hij verder uitdiept. Dit geeft zijn oeuvre een cyclisch karakter, wat wordt versterkt door het overkoepelende thema van opdelen en verbinden. In 2000 onderzocht hij in zijn 'Double Vases' het begrip verhulling. Het zijn gesloten, ovale sculpturen die uit twee delen bestaan. Zij vormen een geheel, maar zouden elk apart als vaas kunnen dienen. Ze verbergen een mysterieuze binnenruimte, waarvan de buitenvorm slechts een vermoeden geeft. Bij de cilindrische 'Inside III' blijft het gissen of het interieur massief dan wel hol is.

- In de 'Box' serie uit 2001 staat de tegenstelling tussen hol en bol centraal. Uit de 'White Ovalbox IV' sneed Wim Borst verticale, holle stroken weg zodat er contrasten ontstaan tussen convex en concaaf. Een stijlmiddel dat met name barokarchitecten als Francesco

37 433

38 443 Borromini (1599-1667) en Gian Lorenzo Bernini (1598-1680) virtuoos toepasten in hun kerken, waarvan de gevels, kapellen en altaren zijn samengesteld uit holle en bolle bouwvolumen die ritmisch contrasteren met rechte blokken. In 'Black Ellipse II' is de buitenvorm vrijwel identiek aan de binnenvorm, wat de suggestie wekt dat het object is afgeplat. In 'White Box I' speelt Borst ook met het perspectief, nu door het in diagonale richting te verschuiven. In de 'Shoulder' en 'Collar' series uit 2003 improviseerde hij op deze thema's verder. Zeventiende-eeuwse molensteenkragen en haute couture schouderpartijen vormden zijn inspiratiebron. Details bevatten soms humoristische verwijzingen. Zo knipogden de witgeglazuurde randen van een object naar het klassieke priesterboordje.

47 501 Al werkend volgt Wim Borst altijd eenzelfde methode. Eerst maakt hij 'schetsen', proefmodellen in karton, om te zien hoe zijn ideeën uitpakken. Vervolgens snijdt hij de segmenten uit platen steengoedklei en voegt die samen. Tegenwoordig neemt hij ook foto's als hij tijdens het werken op interessante composities stuit die hij nader wil onderzoeken. De 'Loggia' serie, begonnen in 2003 en een jaar later hernomen, berust opnieuw op de dynamiek tussen convex en concaaf. Met slechts één basisvorm – het cirkelsegment – slaagde Wim Borst erin spannende objecten te ontwerpen, met als hoogtepunt 'Object 501'. Daarna liet hij het ovaal rusten en concentreerde hij zich op de cirkel. De 'Connection' serie, gestart in 2004, bestaat uit cirkels en fragmenten daarvan die hij geraffineerd en paarsgewijs verbindt. De objecten zijn meestal opgebouwd uit losse delen die elkaar als magneten lijken aan te trekken of af te stoten. De symmetrische composities krijgen extra spanning omdat zij vaak uit het lood staan.





55 527 Connections Series 14, 2004  
ceramics, 2 parts, 24 x 21 x h6.5 cm  
coll. C.G. Venema

557 Rectangular Series 2, 2005  
ceramics, 33 x 28 x h16 cm  
*Prix de la Ville de Vallauris, 2006, XIX International Biennial of Contemporary Ceramics*  
coll. Musée Magnelli, Musée de la Céramique Vallauris Golfe-Juan (FR)  
photo: Claude Germain

In de subtiele 'Circle' serie, begonnen in 2005, vormt de manipulatie van het perspectief opnieuw het thema. Hij kantelde en splitste bijvoorbeeld de bodem van een schaalobject dat zelf al naar rechts overhelt. Hij verbreedde of verschoof randen of sneed cirkelsegmenten weg die hij onder een andere hoek terugplaatste. Bijna als een deconstructivistische architect, wiens gebouwen eruit zien alsof zij werden afgebroken en weer opgebouwd, maar niet helemaal passend. Blauwe, witte en grijze glazuren versterken hier, net als bij de 'Connection' serie, de contrastwerking en detaillering. Strak-gladgeglazuurde volumens komen niet langer voor.

Na het ovaal en de cirkel keert in de 'Rectangular' serie, gestart in 2005, het vierkant plotseling terug. Geïnspireerd door architect Berlage die in zijn Gemeentemuseum in Den Haag trapleuningen afdekte met zwarte stroken marmer, begon Wim Borst vierkante platen op cirkels te leggen. Het leidde tot talloze versmeltingen van de cirkel en het vierkant en hun driedimensionale versies de cilinder en kubus. Een van de eerste stukken uit deze serie, 'Object 557', werd in 2006 tijdens de Keramiekbienale in het Zuidfranse Vallauris bekroond met de prijs van de stad. In 'Object 574' transformeren twee kubussen tot een cilinder. De serie kan gelezen worden als driedimensionale interpretaties van de reliëfs van Ad Dekkers uit de jaren zestig van de vorige eeuw, maar roept ook associaties op aan monumentale ruimten als fabriekshallen en graansilo's.

In 2007 ontving Wim Borst de Haarlemse Jannie Sipkesprijs 2007 voor zijn gehele oeuvre. Dat zijn inspiratie nog lang niet is uitgeput, blijkt uit de 'Cone' en 'Partition' series, waaraan hij dat jaar werkte. In de eerste stapelde hij kegels en cilinders die elkaar doorsnijden of



- 74 610 binnendringen. Ook ontleedde hij kegels tot plaatvormen die tegen elkaar leunen, als de gebogen stalen sculpturen van de Amerikaanse minimalist Richard Serra. Net als in de 'Loggia' serie ontstaat hier spanning door de dynamiek van contrasterende bogen.
- 73 599 Verdikte binnenranden reflecteren het licht subtiel. De 'Cone' serie bevatte manchetachtige segmenten die de vorm ondersteunen zoals de steunberen in oude kerken.
- 78 605 Hieruit groeide de abstracte, dansante 'Partition' reeks. Een nieuw thema dook eind 2007 op toen hij in de 'Cumulation' serie identieke ovale segmenten ging stapelen. Opnieuw zorgen minieme, trapsgewijze verschuivingen voor verrassende vormveranderingen.

Samenvattend blijkt dat de voor Wim Borst karakteristieke ingetogenheid complex en gelaagd is. Met name de dynamiek speelt een centrale rol en behoedt het werk voor rechtlijnigheid. Hiertoe hanteert hij stijlmiddelen als symmetrie, lijnvoering, suggestie, perspectiefvertekening en contrastwerking. Contrasten tussen hol en bol, tussen open en gesloten en tussen lichte en donkere vlakken en materialen. Stijlmiddelen die hun oorsprong vinden in de Barok, de kunststroming die vanaf circa 1600 tot 1750 domineerde in Europa. Kunstenaars en architecten uit deze periode pasten deze stijlmiddelen virtuoos toe om heftige gevoelseffecten op te roepen bij de beschouwer. Dat laatste streeft Wim Borst niet na, emoties ontbreken ten ene male. Maar de dynamiek en contrastwerking geven zijn sculpturen een verrassend barok karakter. Ingehouden barok, dat wel.

**Peter van Kester** kunsthistoricus





69 586 Rectangular Series 16, 2006  
ceramics, 33 x 28 x h16 cm  
coll. Fuchs / Hauser

Het Prinsessehof, Leeuwarden as well as for his later work. Because of this hermetic nature, his objects are able to transcend the mere technical part and continue to evoke fascination.

Wim Borst is not interested in expressing personal emotions. He designs strict exercises of form: restrained sculptures which appear rigid, but come alive because of a rich dynamic. This liveliness arises because of the opposition between interior and exterior spaces, between open and closed forms, light and dark colours, textures and materials. Or because of the play of curved lines. Apart from this dynamic, architecture forms another pillar of his oeuvre. Many objects look like micro-architecture, or their titles contain references to buildings, such as 'Loggia', 'Court-Yard', 'Open' or 'Inside'. People have often asked him why he did not become an architect. This did not appeal to him, because as a ceramic designer he has a lot more freedom and is not tied to a specific function. Architecture inspires him. From the Eiffel Tower in Paris he once saw closed building blocks with large, open interior spaces: a contrast that led to new ideas. Other sources of inspiration are bridges in the Dutch landscape or Greek architecture. During a holiday on the island of Kos, in 1993, he visited the Askleipion and felt as if he was meeting new ancestors. The temple ruins, altars, sacrificial stones and fragments of columns made a profound impression on him, and after his return the images bubbled up spontaneously. For two years he was occupied with this theme, creating objects like Doric columns and trapezium-shaped 'sacrificial blocks' referring to classical altars. These have a light, smooth skin and rest on a plinth or socle as if they are floating. The use of strips of Perspex causes a special incidence of light. This material, which Wim Borst has been using since 1986, filters the light and intensifies the sacral character of this series.

10 336

2 324

6 330



## biografie \ biography

Wim Borst, Gouda 1946

### opleiding \ training

Autodidact (cursussen bij Ru de Boer, Wim Duller, Liesbeth Sayers en Emmy van Deventer)

### docentschappen \ teaching posts

1973- docent Keramiek, Volksuniversiteit Haarlem  
 1990 gastdocent Kon. Academie voor Beeldende Kunst, 's-Gravenhage

### lidmaatschappen \ memberships

1976- NVK, Nederlandse Vakgroep Keramisten  
 1992- Kunstenaarsvereniging 'De Vishal', Haarlem  
 2003- CeramiCVision.nl

### stipendia \ grants and scholarships

1998 Werkperiode Europees Keramisch Werkcentrum, 's-Hertogenbosch  
 1993 Publicatiesubsidie Provincie Noord-Holland  
 1992 Presentatiesubsidie Gemeente Haarlem

### prijzen \ awards

2007 'Jannie Sipkesprijs 2007', oevreprijs van de stichting Kunstcentrum Haarlem  
 2006 'Prix de la Ville de Vallauris, 2006, Sectie 'Containers', XIX International Biennale of Contemporary Ceramics, Vallauris (FR)  
 2000 'Altech Merit Award' Altech Ceramics Biennale 2000, By the APSA, Johannesburg (SA)

### keuze uit exposities \ selected exhibitions

\* catalogus \ catalogue

'solo' betekent eenmansexpositie, of de enige keramist in een duo- of groepsexpositie / 'solo' either refers to an individual exhibition or to Wim Borst as the solo ceramist in an exhibition of combined art forms.

2008 solo 'Wim Borst, een overzicht', Kunstcentrum Haarlem

- Wim Borst, Esther Stasse, Galerie Montana, Apeldoorn
- 'Top!Stukken-Hedendaagse keramiek in Nederland', Gorcum Museum
- solo 'Levenswerk-06' Wim Borst, Zesde oeuvre in de serie solopresentaties, Keramiemuseum Princessehof, Leeuwarden
- 'Collect', Victoria & Albertmuseum, London, Galerie Terra, Delft

2007 22e 'Kunstlijn' Atelier expositie, Beeldende Kunst manifestatie Haarlem

- 'Design Miami/Basel-2007', Bazel Zwitserland, Galerie Clara Scremini, Parijs
- 'Object Rotterdam', Galerie Eewal, Leeuwarden-Amsterdam
- solo Galerie Clara Scremini, Parijs (FR)
- Achter de Zuilen, Gemeentehuis Bloemendaal, Bloemendaal
- 'Introductie 4', Galerie Eewal, Amsterdam
- 'XPO 30', Leden van CeramiCVision.nl, Galerie Legiokunst, Tilburg

- 2006** 21e 'Kunstlijn' Atelier expositie, Beeldende Kunst manifestatie Haarlem
- '5x3 Kunstlijnmanifestatie Keramiek', Keramikos, Haarlem
  - 'Concreet-Organisch', Galerie De Vierde Dimensie, Plasmolen
  - '5 jaar Galerie Montana', Apeldoorn
  - XIX International Biennale of Contemporary Ceramics, Vallauris (FR) \*
  - 'CeramiCVision.nl', Abdij Saint Magloire, Léhon, (FR)
  - 10e Biennale de Céramique 2006, Andenne Belgique, Andenne (B) \*
  - 'Keramuze 5, de 5 continenten', Bilthoven/De Bilt\*
  - CERCO 2006, Zaragoza (SP) \*
  - solo Hans Boer schilderijen, Galerie Eewal, Leeuwarden
- 2005** 20e 'Kunstlijn' Atelier expositie, Beeldende Kunst manifestatie Haarlem
- Jubileumexpositie '100x2', St. Joseph Galerie, Leeuwarden
  - 'De Verwondering', der Aa-kerk, Galerie Anderwereld/Katuin, Groningen \*
  - Jubileumexpositie Les Manning, Wim Borst, Galerie Carla Koch, Amsterdam
  - 'Telleria Baseriko Jaia 2005', NVK leden in Casa Cultura, Oñati (SP)
  - 'XPO 17', Galerie LEGIOkunst, Tilburg
  - 'Keramiek Internationaal', Galerie Anderwereld/Katuin, Groningen
- 2004** 19e 'Kunstlijn 2004' Atelier expositie, Beeldende Kunst manifestatie Haarlem
- 'Keramiek Europas', Westerwaldpreis 2004, Keramik-museum Westerwald, Höhr-Grenzhausen (D) \*
  - 'Voetstuk', Een samenwerkingsproject van 8 keramisten, SBK Kunstcentrum, Haarlem \*
  - 'Feest', Jubileum expositie 20 jaar, Galerie Anderwereld/Katuin, Groningen \*
  - 'Keramiek in de Oude Kerk te Vichte', Kunsthuis Ingrith Desmet, Vichte (B)
  - Art Rotterdam, Galerie Carla Koch, Amsterdam
  - 'Zonder Titel', ledententoonstelling t.g.v.10 jarig bestaan vereniging De Vishlal, Haarlem
- 2003** 18e 'Kunstlijn 2003', Atelier expositie, Beeldende Kunst manifestatie Haarlem
- Art Twente Hengelo, Galerie Carla Koch, Amsterdam
  - solo 'Shoulder and Collar, Series', Galerie Montana, Apeldoorn
  - 'Voetstuk', Een samenwerkingsproject van 8 keramisten, Kunsthuis Secretarie, Meppel \*
  - solo 'Shoulder and Collar, Series', Galerie Carla Koch, Amsterdam
- 2002** 17e 'Kunstlijn 2002', Atelier expositie, Beeldende Kunst manifestatie Haarlem
- '8 keramisten exposeren', SBK Kunstcentrum, Haarlem
  - 'Keramiek 2002, uit de keuze van Mieke Spruit-Ledeboer', OHRA gebouw, Arnhem
  - 'Contemporary Dutch Ceramics', The Devon Guild of Craftsmen, Bovey Tracey, Devon, Galerie Terra, Delft \*
- 2001** Gemeente aankopen Haarlem
- 16e 'Kunstlijn 2001' Atelier expositie, Beeldende Kunst manifestatie Haarlem
  - Art Twente, Expo Centre Hengelo, Galerie Carla Koch, Amsterdam
  - solo Neoc schilderijen, Galerie Anderwereld/Katuin, Groningen
  - 'Traces from the Lowlands', Ceramic Art Gallery, Sydney (AU) \*
  - AVRO's Kunstblik, Haarlem
  - Galerie Terra, Delft
- 2000** 'Altech Ceramics Biennale 2000', APSA, Sandton Civic Gallery, Johannesburg (SA) \*
- solo 'Keramische contrasten', Galerie Carla Koch, Amsterdam
- 1999** 'Vazen galerij', Ceramic Millennium Congres, RAI, Amsterdam \*
- '30 Keramisten in galerie Carla Koch', t.g.v. het Ceramic Millennium, Galerie Carla Koch, Amsterdam
  - 'Keramuze 1999', RIVM, Stichting Kunst & Cultuur, Bilthoven \*
- 1998** solo Eindpresentatie, Europees Keramisch Werkcentrum, 's-Hertogenbosch
- 'Zien is geloven', Hedendaagse Religieuze Kunst, De Vishal, Haarlem \*
  - '5 jaar Keramiek België/Nederland', Cultureel Centrum Scharpoort, Knokke/Heist (B) \*

- 1997** solo 'Reliekhouders', Galerie Carla Koch, Amsterdam
- 1996** solo 'Schrijven en andere Reliekhouders', Gouke Notebomer tekeningen, Galerie Anderwereld, Groningen
- 1995** solo Galerie Clara Scremini, Parijs (FR)
- 'Facets of the Same Nature', American Craft Museum, New York (USA), Karsh Masson Gallery, Ottawa (CA), Canadian Clay and Glass Gallery, Waterloo Ontario (CA) \*
  - 'Abstracte composities in klei IX', Galerie Amphora, Oosterbeek
- 1994** '10 jaar galerie Anderwereld', "Taal en Tekens", Groningen \*
- 'Gäste aus den Niederlanden', Museum für Kunst und Gewerbe, Hamburg (D)
  - 'Facets of the Same Nature', Massachusetts College of Arts, Boston (USA), Everson Museum, Syracuse (USA) \*
  - solo 'Reconstruction', Galerie Inart, Amsterdam
- 1993** solo 'Wim Borst - Marianne Dijkstra', De Vishal, Haarlem t.g.v. Presentatie subsidie van de Gemeente Haarlem
- 'Facets of the Same Nature', National Museum of Ceramic Art, Baltimore (USA) \*
  - solo Marieke Oltheten grafiek, Galerie Maas, Rotterdam
  - 'Kleikunst in de Benelux', Nieuwe aspecten in de keramiek, Stedelijk Museum Schiedam, Provinciaal Museum voor Moderne Kunst, Oostende (B), Schloss Bourglinster, Luxembourg (L), Cultureel Centrum de Oosterpoort, Groningen \*
- 1992** solo 'Wim Borst, Delingen/Verbindingen', Overzichtstentoonstelling Keramiekmuseum het Prinsessehof, Leeuwarden \*
- Frank Steyaert, 'Hommages', Museum voor Sierkunst, Gent (B) \*
  - solo Onno Broeksma, litho's/pastels, Galerie Anderwereld, Groningen
- 1991** 'Keramiek geïnspireerd door Architectuur', Stedelijk Museum Arnhem/Galerie Amphora, Oosterbeek \*
- solo 'Keramiek uit de serie, Balance', Galerie Inart, Amsterdam
- 1990** 'Keramiek '90' Stichting Artihove, Bergschenhoek \*
- 'Zeitgenössische Keramik aus Belgien, Luxemburg, den Niederlanden und Nordrhein-Westfalen', Museum Keramion, Frechen (D) \*
  - solo Onno Broeksma grafiek, Galerie Anderwereld, Groningen
- 1989** 'Abstracte composities in Klei III', Galerie Amphora, Oosterbeek
- 1987** solo Onno Broeksma grafiek, Galerie Anderwereld, Groningen
- 'Het Kunstobject als Onderscheiding', Galerie het Kapelhuis, Amersfoort
  - 'Theepotten kijken', de Visie van 100 Keramisten, Galerie de Vier Linden, Asperen \*
- 1986** solo Frans Halsmuseum, Haarlem
- 'Keramiekmanifestatie '86', Galerie de Vier Linden, Asperen \*
  - solo Toon Borghuis schilderijen, Galerie Anderwereld, Middelstum
- 1985** 'Nederlandse Keramiek 1985', Galerie het Kapelhuis, Amersfoort \*
- 1984** solo Tije Domburg papierreliëfs, Galerie de Witte Voet, Amsterdam
- 1983** '100 gewone en ongewone dekselpotten', Galerie het Kapelhuis, Amersfoort
- 1981** Galerie de Witte Voet, Amsterdam
- 1979** solo ABN Galerij, Amsterdam
- 'Kijken naar Keramiek 6', Galerie het Kapelhuis, Amersfoort
  - solo Stichting Beeldende Kunst Kennemerland, Haarlem

## bibliografie \ bibliography

## boeken en catalogi \ books and catalogues

Piet Augustijn, 'Hedendaagse Keramiek in Nederland', NVK Nederlandse Vakgroep Keramisten, 2008  
 Mark Jones, Joanna Foster, e.a. 'Collect', The international art fair for contemporary objects, Crafts Council England, London, 2008  
 Yves Peltier, 'Céramique Contemporaine Biennale Internationale, Vallauris 2006', Vallauris, 2006  
 H.v.d.Berg, J.v. Doorn, I. Fuijkschot-Uitzinger, J. van Nieuwstadt- v. Hoof, 'Keramuze 5 Continenten', De Bilt, 2006  
 Cerco06, Feria Y Premio Internacional de Cerámica Contemporánea, Exposiciones, Zaragoza, 2006  
 Anton Reijnders, 'The Ceramic Process, European Ceramic Work Centre', 's-Hertogenbosch, 2005  
 Sjaklien Eeuwals, Jan Katuin e.a. 'De Verwondering', Galerie Anderwereld/Katuin 20 jaar, Groningen, 2005  
 Monika Gass e.a. 'Keramik Europas, Westerwaldpreis 2004', Keramikmuseum Westerwald Höhr-Grenzhausen, 2004  
 Marion Reulen, Wim Vogel, Ronald Russeler, 'Zonder Titel', Vereniging De Vishal, Haarlem, 2004  
 Wim van der Beek, 'Voetstuk', een samenwerkingsproject van 8 keramisten, Meppel, 2003  
 Mieke Spruit-Ledeboer, 'Contemporary Dutch Ceramics', The Devon Guild of Craftsmen/ Galerie Terra Keramiek, Bovey Tracey, Engeland/Delft, 2002  
 Liesbeth Crommelin, Paulien Ploeger, 'Traces from the Lowlands –Tracks into the future', Ceramics: Art and Perception, Sydney, 2001  
 NVK Keramiegids, uitgave Nederlandse Vakgroep Keramisten, 1994/1997/1999/2001/2004  
 'Keramuze 5 Continenten', Stichting Kunst & Cultuur Bilthoven, De Bilt, 1999  
 Henk van Os, 'Titus Brandsma', De man Gods uit Bolsward, over heiligenverering vroeger en nu, Titus Brandsma Instituut/Valkhof Pers, 1998  
 N.N. '5 jaar Keramiek-België/Nederland', Cultureel Centrum, Knokke-Heist, 1998  
 Jan Katuin, Friggo Visser, 'Taal en Tekenen' 10 jaar Galerie Anderwereld, Groningen, 1994  
 Mr. Paul Brouwer, Garth Clark, Drs. Ilse Nelis, Erik Voorrips, 'Facets of the Same Nature', Tonk Foundation, Rotterdam/ New York, 1993

C. van Doesburg, H. Langmuur, I. Nelis, W. v.d. Bussche, E. Vermast, 'Kleikunst in de Benelux', Stichting Andries de Potter, Vianen, 1993  
 Allaard Hidding, 'Wim Borst, Delingen/ Verbindingen', Keramiekmuseum het Prinsessehof, Leeuwarden, 1992  
 P. Singelenberg, H. Martens, M. Spruit-Ledeboer, 'Keramiek geïnspireerd door Architectuur', Gemeente Museum Arnhem/ Galerie Amphora, Oosterbeek, 1991  
 Thimo te Duits, 'Moderne Keramiek in Nederland', SDU, 's-Gravenhage, 1990  
 N.N. 'Zeitgenössische Keramik aus Belgien, Luxembourg, den Niederlanden und Nordrhein- Westfalen, Kunst in Keramion', heft 31, Frechen, 1990  
 'Theepotten kijken' de Visie van 100 Keramisten, Asperen, 1987  
 Mieke Spruit-Ledeboer, 'Nederlandse Keramiek 1975-1985', Allert de Lange bv, Amsterdam, 1985

## tijdschriften en recensies \ journals and reviews

Frederic Baas, 'Levenswerk 06 - Wim Borst, Evolutie van een oeuvre', Keramika, Keramiekmuseum Prinsessehof nr. 2, 2008  
 Yna van der Meulen, 'Het mysterie van de abstracte vorm', Keramisch magazine KLEI, mei 2008  
 Ank Trumpie, 'Geen verzameling zonder vriend!' Keramika, Keramiekmuseum Prinsessehof nr. 3, 2007  
 Bernd Pfannkuche, 'Wim Borst, Composition in Geometry', New Ceramics, nr. 4, 2007  
 Angélique Escandell, 'Wim Borst, géométriques connections', La revue Céramique et du Verre, nr.154, 2007  
 Paul Kuyer, Guus Schipperheijn, 'Hoe overleeft de keramist?' CeramiCVision.nl, Keramiek 1/2007  
 Nesrin During, 'Wim Borst: Geometric Harmony', Ceramics Monthly, Feb. 2007  
 Gertjan van der Stelt, 'Result of a Passion', The fifth anniversary of Gallery Montana, The Netherlands,' Ceramics Technical, nr. 23, 2006  
 Cor Knoester, 'Wim Borst, Vormgeving centraal', Keramiek 4, aug. 2005  
 Peter van Kester, 'Etwas muss rätselhaft bleiben', Neue Keramiken von Wim Borst, KeramikMagazin, nr. 4, 2003

Liesbeth den Besten, 'Wim Borst's Instinctive Geometry', Ceramics: Art and Perception, nr. 49, 2002  
 Edith de Gooijer, '8 keramisten exposeren in SBK Kunstcentrum Haarlem', Keramiek NVK, nr. 4, 2002  
 Liesbeth Crommelin, Paulien Ploeger, 'Traces from the Lowlands –Tracks into the future', Ceramics: Art and Perception, Sydney 2001, nr. 44, 2001  
 Querardien van Vliet, 'Profile of an artist ceramist, Wim Borst, Netherlands', National Ceramics, APSA Johannesburg, nr.15, 2000  
 Paul Kuyer, Guus Schipperheijn, Galerie Carla Koch: 'Wim Borst, Keramische contrasten', Keramiek, NVK nr.1, 2000  
 Thea Figee, 'Reliekschrijven van Wim Borst, plekken om emoties te bewaren', Kunstbeeld, nr. 6, 1997  
 Cees Klok, 'Wim Borst verrast met recente keramiek, Nieuwe vormen, Nieuwe thema's', Glas & Keramiek, nr. 3, 1996  
 Gerda Brust, 'Variaties op een rechthoek. Een wandeling met Wim Borst op een mooi bospad', Keramiek, nr. 6, 1992  
 Allaard Hidding, 'Wim Borst, Delingen/ Verbindingen', Keramiekmuseum het Prinsessehof, Leeuwarden, Keramika nr. 4, 1992

## televisie \ television

'AVRO Kunstblik Haarlem 3', AVRO Bas Kuyper, Haarlem Fietszfabriek, 2001

## werk in de collecties van \ work in collections of

Museum Boijmans Van Beuningen, Rotterdam  
 Boston Museum of Fine Arts, Boston (USA)  
 Delta Lloyd Kunstcollectie, Amsterdam  
 Frans Halsmuseum, Haarlem  
 Kennemer Gasthuis, Haarlem  
 Museum Keramion, Frechen (D)  
 Van Lanschot Bankiers, 's-Hertogenbosch  
 Magnelli Museum, Vallauris (FR)  
 Keramiekmuseum Prinsessehof, Leeuwarden  
 Stedelijk Museum, Schiedam,  
 Frank Steyaert Museum, Gent (B)  
 Gemeente Bloemendaal  
 Gemeente Emmeloord  
 Gemeente Haarlem

en in diverse binnen- en buitenlandse particuliere collecties / and in various private collections in the Netherlands and abroad.



**colofon \ colophon****concept \ concept**

Wim Borst en Peter van Kester

**auteurs \ authors**

Peter van Kester, Haarlem

Martha van der Lem, Haarlem

Ank Trumpie, Leeuwarden

**vertaling \ translation**

Lieke Ploeger, Den Haag

**fotografie \ photography**

Erik & Petra Hesmerg, Sneek/Amsterdam

Claude Germain, Object 557, p. 55

**ontwerp \ design**

Beukers Scholma, Haarlem

**druk \ print**

Zwaan, Wormerveer

**oplage \ limited edition**

1.000 exemplaren \ 1,000 prints

© Wim Borst 2008

ISBN 978-90-9023353-6

Wim Borst

Jan Bontelaan 6, 2015 EH Haarlem,

The Netherlands

+31(0)23 524 87 97

info@wimborst-ceramics.nl

www.wimborst-ceramics.nl

**met dank aan \ sponsored by**

Lilian Blom

Mattie de Dreu

Jos van der Geest

Galerie Eewal, Amsterdam

Keramikos Haarlem

Kunstcentrum Haarlem

Galerie Montana, Apeldoorn

Volksuniversiteit Haarlem

**bruikleengevers \ lenders**

L. van den Berg, Peize

Fuchs – Hauser, Heemskerk

Jos van der Geest, Haarlem

Marijke van der Geest, Bennebroek

M.J. van Hagen en P.C. Kuijken, Haarlem

S.A. van Huet, en H.F. van der Steene, Rotterdam

Jos en Mia Keetman, Heemstede

G.A. Kessler, Oenkerk

Peter van Kester, Haarlem

Maria van Kesteren, Hilversum

Guus Koenraads, Nuenen

R.A. Levisson, Driehuizen

Musée Magnelli, Musée de la Ceramique, Vallauris

Golfe-Juan (FR)

G. Notebomer en Ch. Sturm, Groningen

Keramiekmuseum Princessehof, Leeuwarden

Reichert & Sabelis, Heemstede

J.M. Soeters, Delft

Dhr. en Mw. Snijder, Aerdenhout

A. & R. van der Vegt, Beetsterzwaag

C.G. Venema, Leeuwarden

Dhr. en Mw. Verwoerd, Woerden

Frits van der Zweep, Den Haag

**galeries (selectie) \ galleries (selection)**

Galerie Eewal, Amsterdam [www.galerie-eewal.nl](http://www.galerie-eewal.nl)

Galerie Montana, Apeldoorn [www.galerie-montana.nl](http://www.galerie-montana.nl)

Galerie Terra Delft, Delft [www.terra-delft.nl](http://www.terra-delft.nl)